

BESTANDSSPLAN



2004-2006

Blefjell villreinområde

Innledning.

Denne bestandsplanen er en videreføring av tidligere driftsplaner for villreinen på Blefjell. Den første planen utarbeidet i 1991.

Det har i løpet av den siste 10 års periode blitt foretatt ulike justeringer av tellende villreinareal på Blefjell. Grunneierne på Kongsberg kommunes del av Blefjell har trekt sine eiendommer ut. Årsaken til at de trakk seg er blant annet at ikke ble skutt rein på Kongsberg arealer i løpet av de 15 år som de var med.

Arealene nord for Sørkje i Rollag kommune er også trekt ut som villreinarealer. Reinen brukte disse områdene i siste halvdel av 1980 tallet, men da reduksjonen av stammen, fra vel 450 dyr til under 150 dyr, stoppet bruken av områdene opp.

De godkjente tellende arealer er også justert etter hvert som nye oppmålingsmetoder har oppstått. Den siste justering nå i 2004. (H. Sauro,) De nye tellende arealene ble godkjent på årsmøtet i Blefjell Villreinutvalg den 7.5.04

Bestandsplanen 2004-2006 ble godkjent av grunneierne på årsmøtet i Blefjell villreinutvalg den 7.5.04.

Målsetting

Det er ønskelig å bevare en produktiv og livskraftig reinstamme på Blefjell også i fremtiden. Villreinjakt på Blereinen er et av virkemidlene for å nå dette mål.

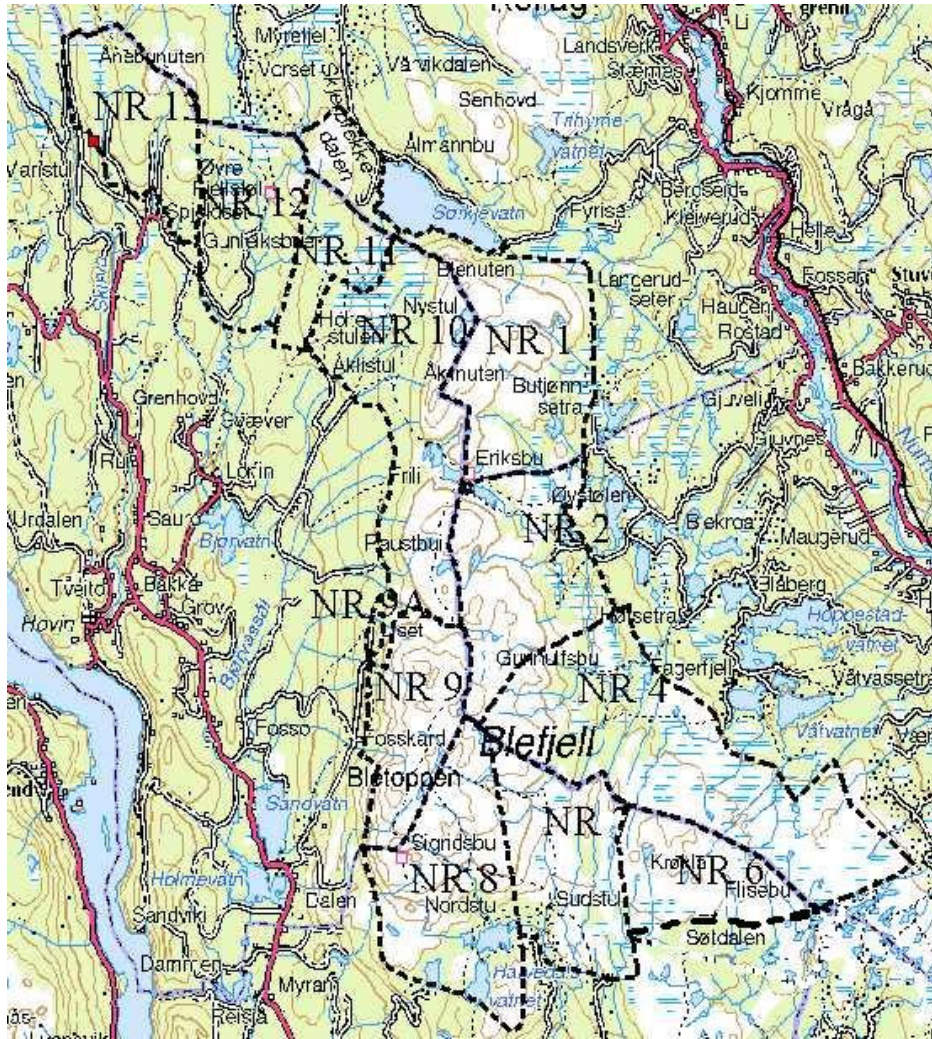
Bestandsplanen skal være et redskap for villreinforvaltningen på Blefjell til å nå målene om en bærekraftig stamme.

Stammen skal bestå av tilstrekkelig mange storbukker samt store og livskraftige simler i vinterstammen.

Stammen skal etter jakten 2006 ha tilnærmet denne sammensetning:

- ✓ Ca 20 % storbukk
- ✓ Ca 15 % kalv
- ✓ Ca 40 % simler i produksjonsalder 2,5 år +
- ✓ Ca 30 % andra (ungdyr/ simler uten kalv og småbukk)

Blefjell villreinområde



Området.

Blefjell villreinområde ligger i Buskerud og Telemark fylke. Deler av følgende kommuner har jaktrett etter rein på Blefjell.;

- Rollag
- Flesberg
- Notodden
- Tinn

Blefjell villreinområde

Blefjell villreinområder er et vald med følgende jaktfelt:

Jaktfelt	Navn	Gammel oppmåling	Ny oppmåling	Gammel oppmåling	Ny oppmåling
		2001	2004	2001	2004
		Areal i daa	Areal i daa	Areal i %	Areal i %
1	Rollag	23841	23849	14,4	12,8
2	Juvelid	19642	17439	11,9	9,4
3,4	Gunnulvsbu	31087	31928	18,8	17,2
6	Teigen	10000	10000	6,1	5,4
7	Hordvei	14900	15370	9,0	8,3
8	Nordstul	17000	19584	10,3	10,5
9	Fosso	10000	12079	6,1	6,5
10	Mathiesen	16000	23873	9,7	12,8
11	Velebu	5385	6575	3,3	3,5
12	Hovdestul	6000	13018	3,6	7,0
13	Skirva	11140	12086	6,8	6,5
	Sum	164995	185801		100

Reinsstammens utvikling fram til i dag.

Historien til Blereinen.

Opp gjennom tiden har det vært trekk av rein fram og til Hardangervidda. Det finnes dokumentasjon på både fangst innretninger og jakt etter Blerein fra tidligere tider.

Gamle spor etter fortids fangst av villrein finnes også på Blefjell om enn i et lite omfang. Bakke (1984) har undersøkt 2 steinmurte dyregraver sør for Sigridstjønn i sørvesthjørnet av fjellområdet. Han konkluderer med at dette er graver som har vært benyttet til reinsfangst. Dette bevitner klart at det har vært et villreinområde i tidligere tider. Han antyder videre at gravene kan ha vært i bruk på 1400-1500 tallet og at de mest trolig har vært driftet av folk fra østsiden av Tinnsjø (Gransherad eller Hovin).

Ifølge utsagn fra Kittil T. Fekjan i Rollag (Eggerud 1955) kunne en sist på 1800-tallet "treffe på småflokkar av rein på 30-40 og opptil 100 stk som kom nordanfrå Eidsfjell og drog sud i Ble'e om våren". Rundt 1914 var det ifølge samme kilde stor undring over "kor det er vorte av villreinen".

Det synes derfor klart at villreinen har hatt forekomst i Blefjell i tidligere tider. Omfanget kan nok ha variert, men trekktradisjonene fra/til denne fjelltangen har nok trolig vært mer eller mindre kontinuerlige fram til forrige århundreskifte. En må derfor anta at området har vært en del av et større sammenhengende leveområde for villrein, med Hardangervidda og tilstøtende fjellområder i nord (Nordfjella), sør (Setesdalsheiene) og øst (Norefjell, Blefjell og Brattefjell-Vindeggen). Det gamle trekket mot Blefjell gikk ifølge Egge (1955) ut Lufsjåtangen på nordsida av Lufsjå og dreide herfra sørøstover til Sørkjevatn – hvor trekket delte seg i to trekk og gikk på begge sider av dette og fortsatte videre til Blefjells sentrale snaufjellsarealer.

Det ble i 1906 sett reinsdyr ved Gunnulvsbu, under krigen ble det observert 20 dyr på Hovinsiden av Blefjell.

Blefjell villreinområde

Våren 1961 ble det ved Blestua satt ut 30 tamrein (23 simler og 7 bukker) Det var grunneiere på Blefjell som ønsket om å etablere en reinstamme med denne utsettingen.

Det viste seg etter hvert at deler av de utsatte eller kanskje alle dyrene trakk til Hardangervidda.

Høsten 1962 ble det skutt to bukker på Hardangervidda som var merket "Blefjell".

Reinen kom imidlertid tilbake til Blefjell. Høsten 1965 og 1966 ble det felt dyr på Blefjell. Antallet felte dyr er ukjent.

Høsten 1968 ble det felt to reinsbukker på Flesberg delen og i Rollag en bukk av en kvote på 20 dyr.

I 1969 ble det gitt fellingstillatelse på 18 dyr, men ingen ble felt.

I 1970 ble arealkravet satt til 15000 dekar pr. fellingstillatelse. Dette førte til flere år uten jakt.

Vinteren 67/68 ble det observert ca 150 reinsdyr på Blefjell. Flesteparten av disse dyrene trakk tilbake til Hardangervidda i løpet av våren 1968.

Vinteren/ våren 1970 kom det på ny dyr fra Hardangervidda (150-200) dyr, disse trakk inn på vidda igjen om høsten.

Vinteren 1971 ble det sett ca 30 dyr på Blefjell. Høsten 1974 var stammen vokst til ca 60 dyr, hvorav 10 kalver.

Sommeren 1975 ble det sett 75 dyr hvorav 12 kalver.

I 1979 var bestanden vokst til ca 100 dyr. Påsken 1982 ble det registrert en flokk på 180 dyr på Blefjell.

Flytelling utført i mars 1984 viste 276 reinsdyr. Framover mot slutten av 1980 tallet vokset sammen og på det meste var det over 300 vinterdyr på Blefjell.

Fra og med 1991 begynte reinstammen på Blefjell, eller deler av stammen, å bruke skogsområdene vest for høg fjellplatået mer og mer. Dette har igjen medført problemer med eksakte tellinger av totalstammen.

Våren 2004 forventes det at stammen er på ca 120 reinsdyr.

De siste 15 år er det ingen eksakte opplysninger om utvandring til Hardangervidda.

Beite gjennom året

Sommer- og vinterbeite.

Berggrunnen i området er preget av grunnfjell og sure bergarter med granitt, gneis og kvartsitt som de mest utbredte. Jordsmonnet er følgelig skrint og floraen må betraktes som nøysom.

Blefjell har en blanding av kontinentalt- og oseanisk klima. Varme og tørre somre er vanlig, men om vinteren kan nedbøren i form av snø være betydelig og den midlere snødybden ligger på 70-80cm.

Som beiteområde for rein har Blefjell sparsomt med vinterbeite (ca 5%), mens vår-sommer- og høstbeitene utgjør i alt nær 60% av undersøkt beiteareal (Gaare 1984). Framtredende vegetasjonstyper i fjellet er blåbærhei og myr (gjengroingsmyr og tilsigsmyr). Det er derfor godt med proteinrike vekstbeiter, mens vinterbeitet er minimumsfaktor for bestanden her. Dette beitet bærer forøvrig preg av betydelig slitasje. I tilgrensende barskogområdenes høyereliggende deler er det innslag av lav, som også utgjør en del av vinterbeitet.

Aktuelt beite er det derfor under skoggrensa på begge sider av "Høg-Ble" og reinen har brukt disse traktene i tiltagende grad de siste 10-15 år – både sommer og vinter.

Beiteforholdene på Blefjell var gode både sommer som vinter fra 1961 og utover til midten av 1980 tallet.

Stammen vokste seg imidlertid for stor til at de gode beite forholdene vedvarte. Det var spesielt vinterbeitet som ble minimumsfaktor. Lavartene ble overbeitet og beitestudier utført 1984 (Ø. Gaare) viste at Blefjell kunne "husholde" 150 vinterdyr.

Den store bestanden på siste halvdel av 1980 tallet (over 300 vinterdyr) gjorde sitt til at tilgjengelig lav ble redusert til et minimum. Muligens er dette årsaken til at skogsområdene i Hovin også blir brukt til beiting vinterstid.

Skal reinstammen på Blefjell overleve må beitegrunnlaget være til stede og størrelsen på vinterstammen ikke større enn det beitegrunnlaget tilsier under et normal år. Dette gjelder både sommer som vinterbeite.

Blefjell villreinområde

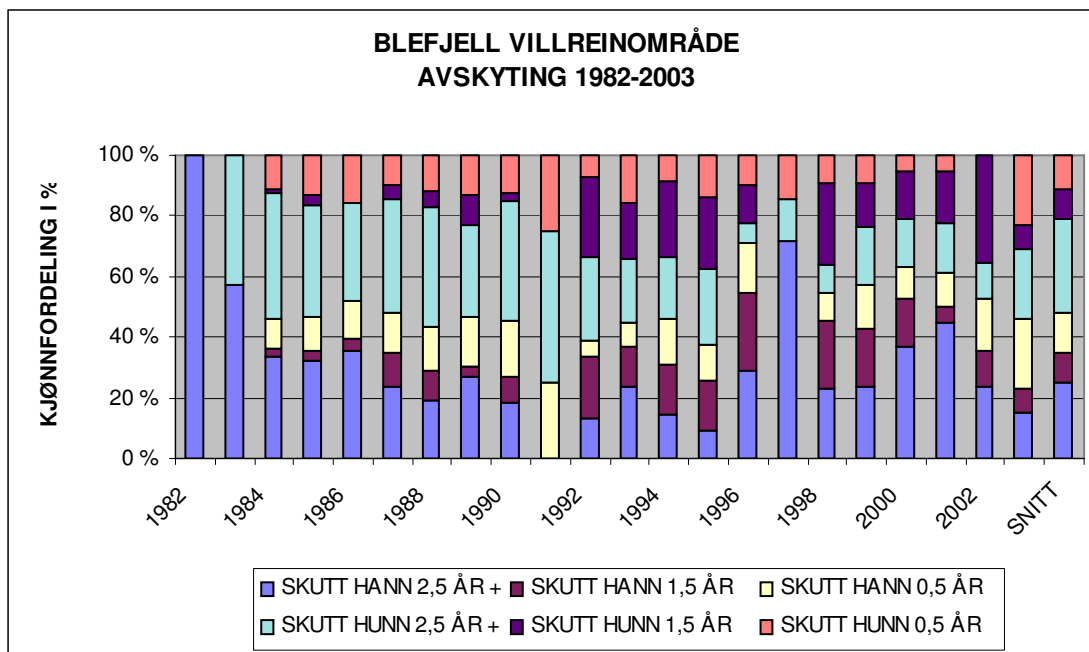
Jakt 1982-2003

Organisert reinsjakt på Blefjell begynte i 1982. Til sammen er det felt 1039 reinsdyr på Blefjell i forbindelse med jakt til og med jakten 2003.

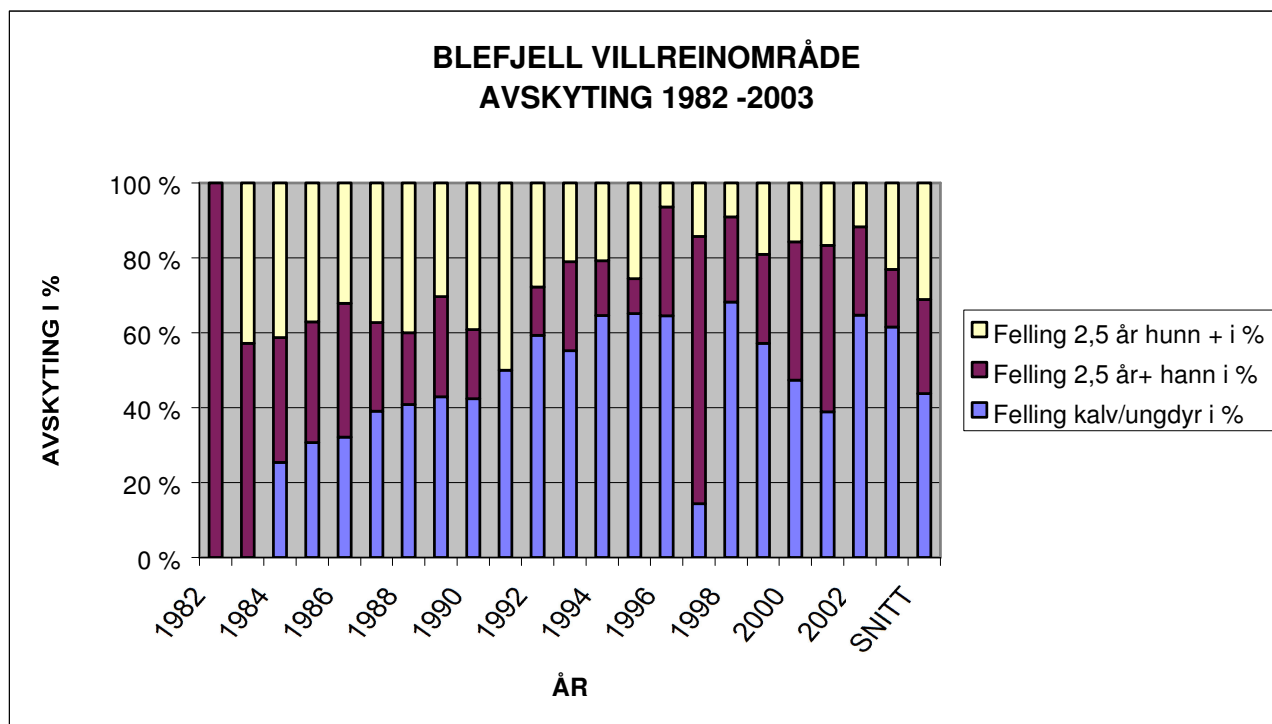
Blefjell villreinområde Jakt 1982 - 2003		SKUTT	SKUTT	SKUTT	SKUTT	SKUTT	SKUTT	SKUTT	Fellings-
		HANN	HANN	HANN	HUNN	HUNN	HUNN		prosent.
ÅR	KVOTE	2,5 ÅR +	1,5 ÅR	0,5 ÅR	2,5 ÅR +	1,5 ÅR	0,5 ÅR	TOTALT	Totalt
1982	7	7						7	100,0
1983	30	12			9			21	70,0
1984	90	21	2	6	26	1	7	63	70,0
1985	74	20	2	7	23	2	8	62	83,8
1986	141	20	2	7	18		9	56	39,7
1987	180	26	12	15	41	5	11	110	61,1
1988	230	24	12	18	50	6	15	125	54,3
1989	230	36	5	22	41	13	18	135	58,7
1990	230	23	11	23	49	3	16	125	54,3
1991	40			1	2		1	4	10,0
1992	100	7	11	3	15	14	4	54	54,0
1993	120	9	5	3	8	7	6	38	31,7
1994	120	7	8	7	10	12	4	48	40,0
1995	90	4	7	5	11	10	6	43	47,8
1996	60	9	8	5	2	4	3	31	51,7
1997	35	5			1		1	7	20,0
1998	60	5	5	2	2	6	2	22	36,7
1999	50	5	4	3	4	3	2	21	42,0
2000	70	7	3	2	3	3	1	19	27,1
2001	70	8	1	2	3	3	1	18	25,7
2002	70	4	2	3	2	6	0	17	24,3
2003	50	2	1	3	3	1	3	13	26,0
SUM	2147	261	101	137	323	99	118	1039	48,4



Blefjell villreinområde

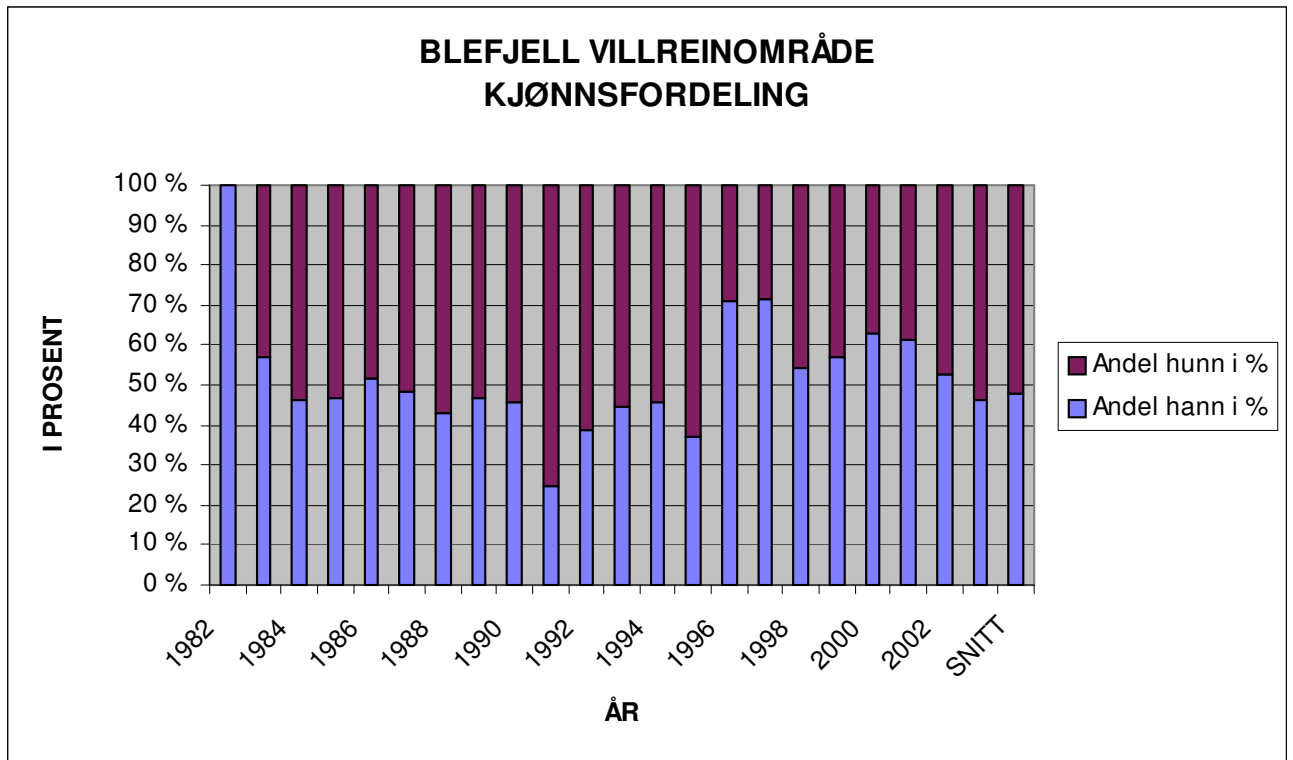


Kjønn og alder alle grupper.



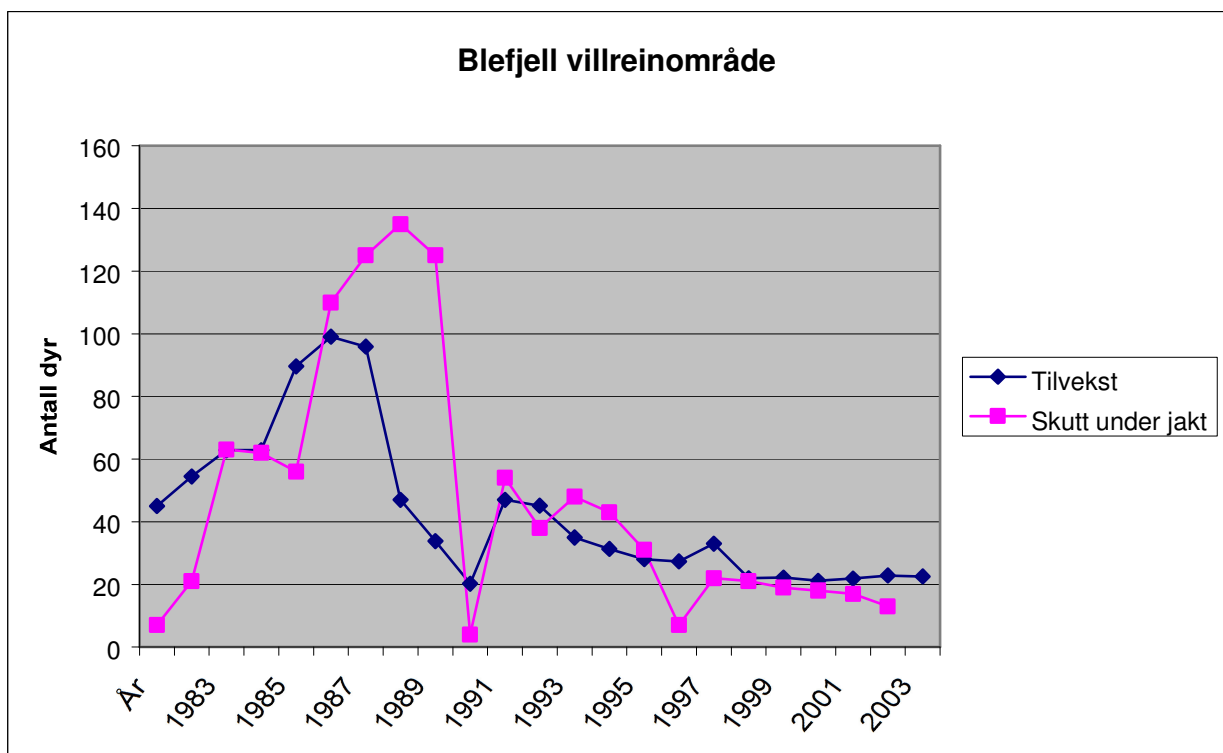
Kjønn og alder. Eldre og kalvungdyr.

Blefjell villreinområde



Avskyting. Hann og hunddyr.

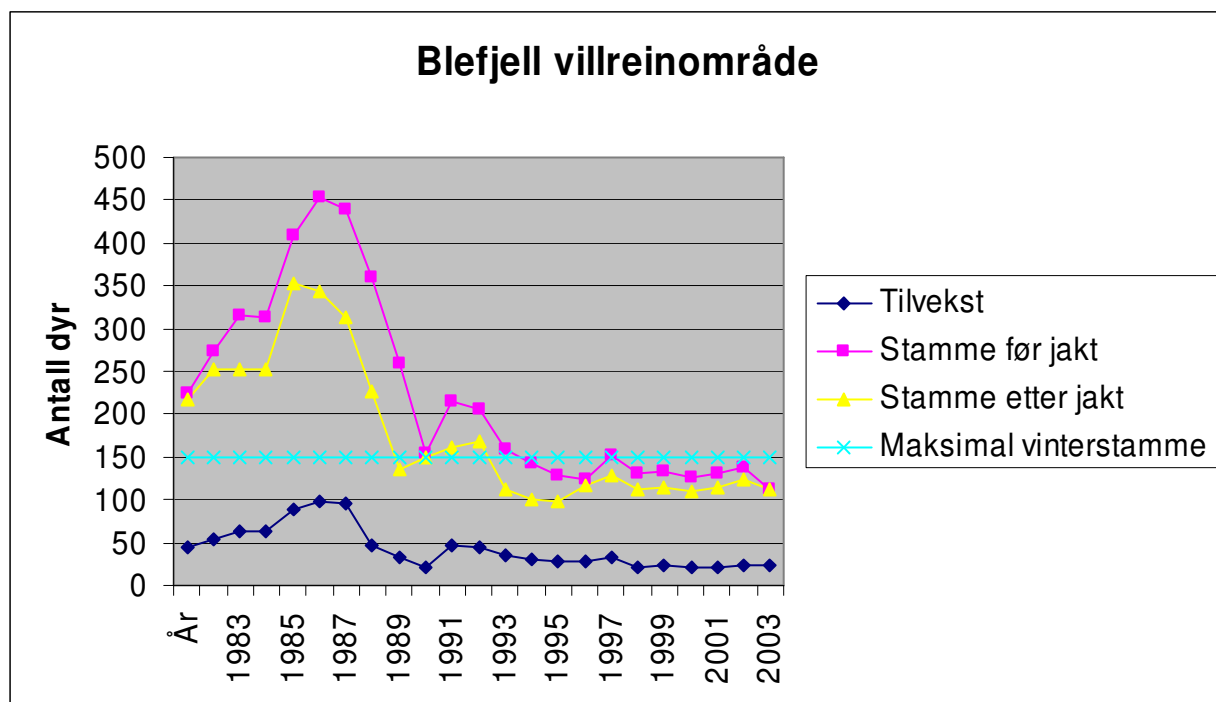
Stammens utvikling 1982 – 2003 1.



Tilvekst og avskyting

Blefjell villreinområde

Stammens utvikling 1982 – 2003 2.



Utvikling av stammen. Tilveksten varierer mellom 20 % - til 25% av vinterstammen avhengi av avskytingen av eldre simler i de enkelte år.

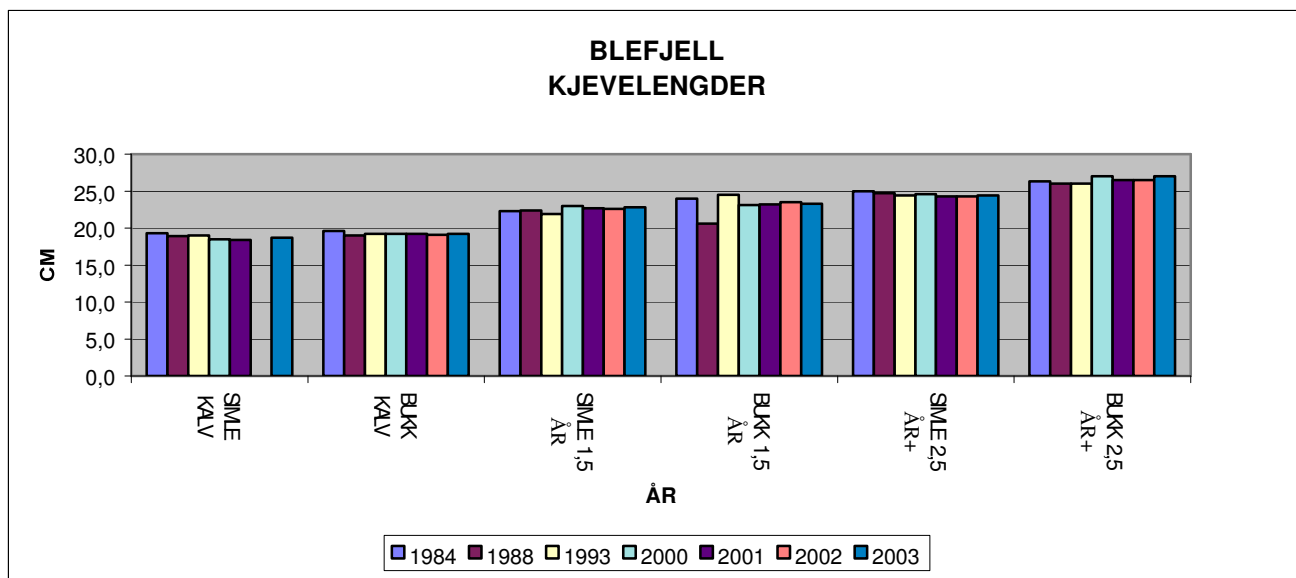
Stammens sammensetning

Struktur undersøkelser er gjennomført med jevne mellomrom opp igjennom årene. Utviklingen viser at mengden storbukk øker i bestanden. (2003). Alle tellinger utført etter 1991 er gjort i førstehalvdel av oktober,

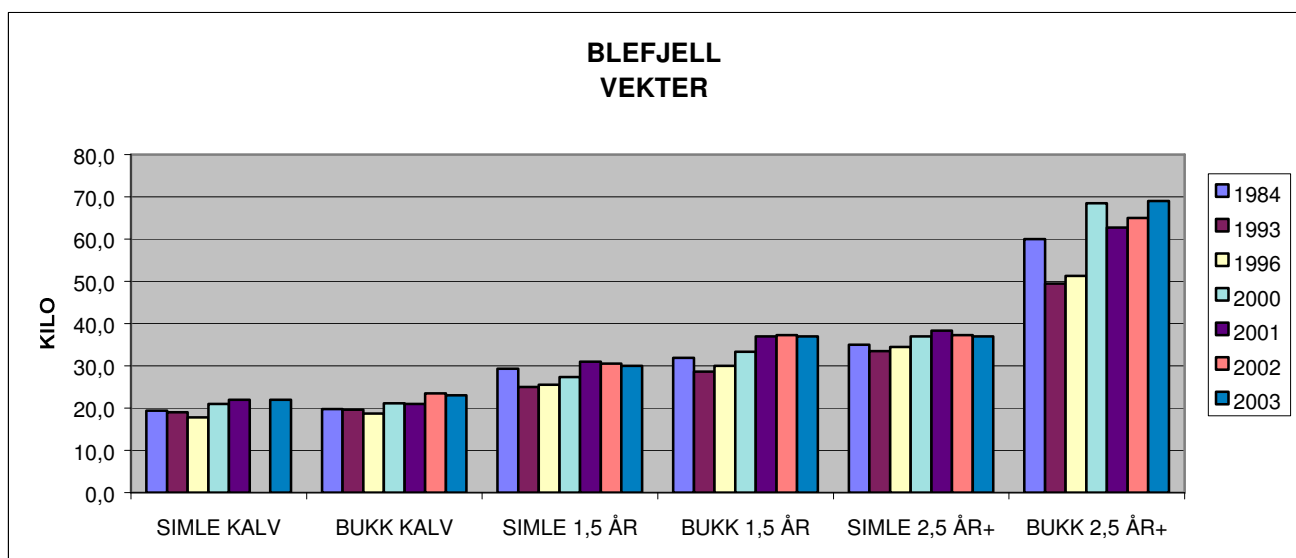
År	Antall dyr	Storbukk	Simle m.m	Kalv	Kilde
1985	105	13 %	67 %	20 %	???
1986		10 %	65 %	25 %	Skogland
1988	248	9 %	70 %	21 %	???
1991	168	15 %	63 %	22 %	YFS/Garås
1993	125	16 %	68 %	16 %	YFS/Garås
1995	76	19 %	61 %	20 %	YFS/Garås
1996	86	17 %	56 %	26 %	Jakt Sett rein
2000	106	17 %	55 %	27 %	SSB/Garås
2003	85	24 %	53 %	23 %	Garås

Blefjell villreinområde

Reinens kondisjon:



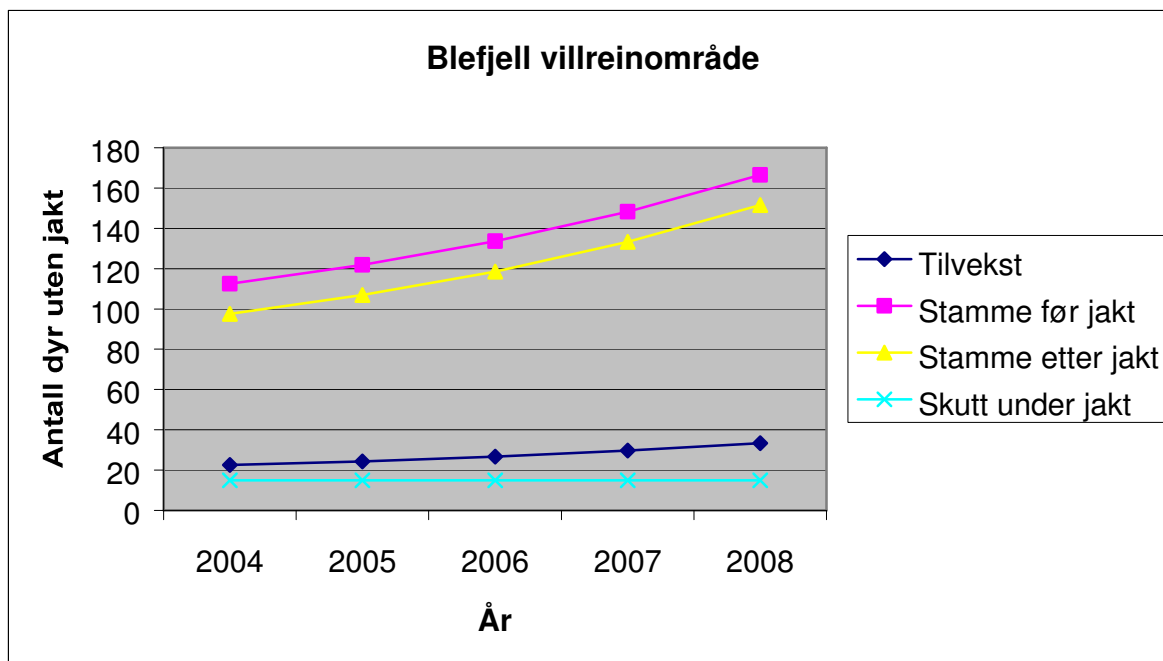
Kjevemålinger. Lengde i cm.



Vektmålinger. Slaktevekt i kilo.

Blefjell villreinområde

Stammens utvikling i planperioden 2004-2006



Forventet tilveksten er satt til 25% +- av vinterstammen, Årlig avskyting forventes å være +- 20 dyr.

Tiltak i planperioden.

- Årlige tellinger av stammen. Struktur- og totaltellinger
- Innsamling av materiell som kan gi informasjon om reinstammen
 - Vekt av felte dyr
 - Kjevemålinger
 - Strukturtellinger
 - Sett reinskjema
- Øke jaktfelt samarbeide.
- Skape forståelse for riktig avskyting
- Villreinformvaltningen deltar aktiv i den utviklingen av sti og løypenettet på Blefjell.
- Vurdering av beitegrunlaget på Blefjell i planperioden.

Dersom sentrale myndighet i planperioden iverksetter tiltak som er aktuelle å gjennomføre for Blefjell villreinområde er styret ansvarlig for gjennomføring av disse.

Finansiering av tiltak.

Styret finnes selv nødvendig finansiering av foreslåtte tiltak.

Blefjell villreinområde

Andre tiltak.

Ved behov kan styret bestemme straffereaksjoner mot jegere som bevist har handlet i strid med intensjonene i denne bestandsplan.

Organisering av oppsyn

Blefjell villreinutvalg fortsetter samarbeidet med Statens naturoppsyn for å dekke de behov oppsyns virksomheten krever. Det inngås en skriftlig avtale som sikrer at både lokale og nasjonale villreinhensyn ivaretas.

Reinstammenes utvikling og sammensetning i planperioden

Med bakgrunn i denne bestandsplan og vurderinger av beitegrunnlaget samt maksimal vinterstamme på 150 dyr legger en opp til følgende avskytings profil i kommende 3 års periode (2004-2006)

Hovedmål :

Stammen skal bestå av tilstrekkelig mange storbukker samt store og livskraftige simler i vinterstammen.

Stammen skal etter jakten 2006 ha tilnærmet denne sammensetning:

- ✓ Ca 20 % storbukk
- ✓ Ca 15 % kalv
- ✓ Ca 40 % simler i produksjonsalder 2,5 år +
- ✓ Ca 30 % andra (ungdyr/ simler uten kalv og småbukk)

Styret i Blefjell Villreinutvalg forslag til fellingskvote i kommende 3 års periode ut fra målene i denne bestandsplan.:

Totalkvote 2004-2006: 150 til 180 dyr. Forventet fellingsprosent pr år: ca 26%.

Fordeling kjønn og alder i planperioden:

	Storbukk 60 kg +	Simle 2,5 år+	Kalv/ungdyr	Bukk < 60kg
2004	20 %	10 %	60 %	10 %
2005	15 %	10 %	65 %	10 %
2006	10 %	15 %	65 %	10 %

- Årsmøtet i Blefjell Villreinutvalget vedtar årets kvote og sette opp et forslag til årlig avskytingsplan.
- Årlig justering av avskytingsplanen kan være nødvendig ut fra nye bestandsopplysninger.
- Årlig avskytingsplan blir godkjent av Blefjell Villreinnemnd med hjemmel i denne bestandsplan.
- Villreinnemnda kan reagere med sanksjoner dersom avskytingen viser avvik :
Årlig avskyting av produksjons dyr (2,5 år+) >enn 5% i.h.t avskytingsplanen.

Planen godkjent av Blefjell Villreinnemnd 30.6.04